



LOUIS ANTOINETTE
Paris

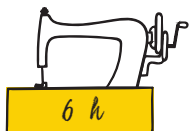
La mode fait sa révolution

Robe *La Parisienne*

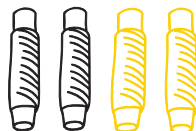
Taille 34 - 46



TEMPS DE
RÉALISATION



NIVEAU 2



www.louisantoinette.com

Au *Commencement* ...



Voici *#LaParisienne*, la robe Louis Antoinette
« so preppy » que Kate Middleton rêverait de porter (si, si) !

Vous pouvez suivre ce carnet les yeux fermés (enfin presque...)
pour réaliser votre robe, cependant si vous avez le moindre doute,
nous sommes là !



email

mayday@louisantoinette.com

blog

www.blog.louisantoinette.com

N'oubliez pas **#LOUISANTOINETTE** & **#LAPARISIENNE**
lorsque vous partagerez votre création sur les réseaux sociaux !

LOUIS ANTOINETTE
Paris



facebook.com/louisantoinetteparis



instagram.com/louisantoinetteparis



jepeuxpasjaicouture.tumblr.com



Sommaire

Page

Matériel nécessaire

4

Les techniques à connaître

(ou qui n'auront plus de secret pour vous quand vous aurez fini !)

5

Tableau de mensurations

6

Phases de
réalisation

Techniques
à connaître

Temps
nécessaire



C'est qui le patron !

Lisière du tissu
Découper / Décalquer le patron
Cran d'assemblage

1 h

6

On s'attaque au haut

Surfiler
Point zigzag
Créer des pinces

45 min

9

Formez les manches

Faire un ourlet

45 min

10

Le fond de robe

Vous savez tout !

1 h

11

On passe à la jupe

Vous savez tout !

45 min

12

Rassemblement !

Cranter les arrondis

30 min

13

On pose le zip

Zip invisible

45 min

14

L'ourlet final

Vous savez tout !

30 min

15

La mercerie nécessaire



Tissu
(165 x 140 cm)



Doublure
(50 x 140 cm)



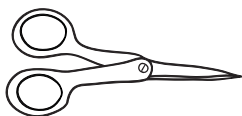
Fil nécessaire



Zip
invisible (60 cm)



Le matériel à avoir près de vous



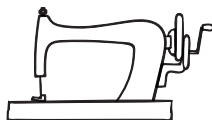
1 paire de ciseaux



1 cannette



1 aiguille



Votre machine



Des épingles



1 fer à repasser



1 craie tailleur



1 mètre ruban

La technique, la technique !



Les termes barbares employés

- + Positionner un tissu endroit contre endroit
- + Valeur de couture + Lisière du tissu
- + Cran d'assemblage + Point arrière
- + Coutures ouvertes & couchées + Ourlet
- + Point zigzag + Surpiquer + Créer des pinces
- + Repasser coutures couchées/ouvertes
- + Zip invisible

Tous ces termes sont expliqués par ici :

<http://blog.louisantoinette.com/glossaire-couture/>

Si malgré tout vous avez envie de :

- ✓ Jeter votre machine par la fenêtre
- ✓ Déchirer ce carnet (ça nous ferait mal au cœur, sachez-le)
- ✓ Nous envoyer des mots fleuris...



Rendez-vous page 2 pour nous contacter !



Phase 1. C'est qui le patron !



Les étapes clés

à connaître

- Choisir sa taille
- Découper selon sa couleur
- Préparer le tissu
- Positionner le patron sur le tissu
- Découper le tissu
- Lisière du tissu
- Découper /Décalker le patron
- Cran d'assemblage

1h

1. Choisissez votre taille



#LAParisienne a été imaginée pour une longueur finale de **87 cm** (T.38) à partir de la pointe d'épaule.

Pour choisir votre taille, prenez un mètre ruban et rendez-vous dans le tableau ci-dessous, en vous aidant des indications suivantes :

- ✓ Tour de poitrine : à l'endroit le plus fort de la poitrine.
- ✓ Tour de taille : à l'endroit le plus étroit.
- ✓ Tour de hanches : point le plus fort des fesses

Et surtout : ne serrez pas le ruban et ne rentrez pas le ventre, ce n'est pas un concours :-)

Tableau de mensurations

Prenez toujours la taille la plus large si l'une des mesures ne correspond à la taille indiquée, vous pourrez ensuite ajuster à votre mesure.

Exemple : 89 de poitrine & 73 en tour de taille = T. 40

Tailles (cm)	34	36	38	40	42	44	46
Tour de poitrine	79/82	83/86	87/90	91/94	95/98	99/102	103/106
Tour de taille	59/62	63/66	67/70	71/74	75/78	79/82	83/86
Tour de hanches	85/88	89/92	93/96	97/100	101/104	105/108	109/112

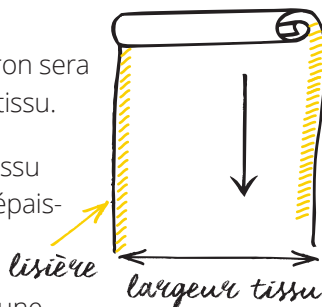
2. Découpez / Décalquez le patron

- ✓ On ne découpe/décalle que le trait plein de la couleur de sa taille !
- ✓ Les valeurs de couture sont comprises (1 cm), pas besoin de garder de marge !
- ✓ N'oubliez pas de couper au niveau des crans !

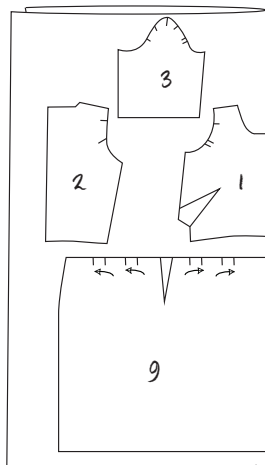
3. Préparez le tissu

BON À SAVOIR

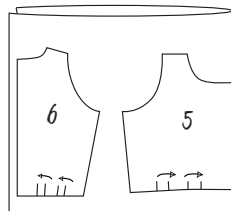
- ✓ Chaque pièce du patron représente un morceau du vêtement à couper 1 ou plusieurs fois si certains morceaux sont identiques.
- ✓ S'il faut couper la matière 1 fois : le patron sera positionné sur une seule épaisseur de tissu.
- ✓ S'il faut le couper 2 fois : il faut plier le tissu endroit contre endroit, pour obtenir 2 épaisseurs, puis positionner le patron.
- ✓ Chaque morceau du patron comporte une flèche pour repérer le sens dans lequel il faut positionner le morceau sur le tissu : **le droit fil !**
Cette flèche doit toujours être parallèle à la lisière et/ou à la pliure du tissu.



Le placement que nous vous proposons est réalisé sur une laize de 140, pour la taille 46. Pour les tailles inférieures, les pièces peuvent être davantage imbriquées tant que le sens du droit fil est respecté.



Placement tissu



Placement doublure

4. Épinglez le patron sur le tissu

- ✓ Pour bien épingler les pièces de patron sur le tissu, positionnez les épingles perpendiculairement aux pièces, tous les 5 cm, sans oublier les angles.
- ✓ Pensez à ne pas faire dépasser les épingles à l'extérieur du papier afin de faciliter la coupe.

5. Découpez le tissu

- ✓ Coupez toutes les pièces au ras du papier sans oublier les crans d'assemblage ! N'hésitez pas à marquer d'une croix l'envers du tissu à l'aide d'une craie.
- ✓ Vous devez avoir devant vous 9 formes découpées, selon le numéro des pièces du patron :
1 : un devant tissu au pli | **2** : deux dos tissu | **3** : deux manches tissu
4 : une jupe tissu au pli | **5** : un devant doublure au pli
6 : deux dos doublure

Phase 2. On s'attaque au haut !

sss

sss

Les étapes clés

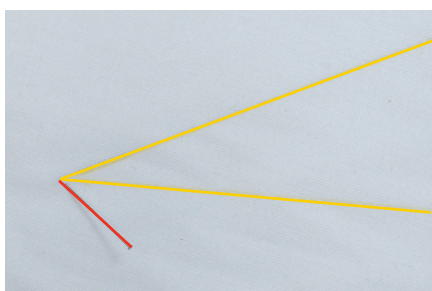
- Marquer et former les pincés
- Surfiler
- Repasser
- Point zigzag

à connaître

- Créer des pincés

45
min

1. Marquez les pincés



- ✓ Prenez le morceau 1 du patron et du tissu pour marquer les pincés. Plantez l'épingle dans le rond de la pince, et retournez le tissu pour marquer à la craie l'endroit duquel sort l'épingle.

- ✓ Retirez ensuite le patron et épinglez sur ce 1^{er} marquage réalisé, en retournant à nouveau le tissu pour marquer l'autre côté à la craie
- ✓ Répétez l'opération avec la deuxième pince.
- ✓ Désépinglez le tout, vos pincés sont marqués !

2. Créez les pincés

- ✓ Pliez endroit contre endroit pour que les 2 côtés de la pince soient parallèles (les crans doivent correspondre), puis piquez à 1 cm jusqu'à la pointe.
- ✓ Répétez l'opération avec la 2^{ème} pince.
- ✓ Repassez coutures couchées vers le dos.



2. Surfilez et assemblez

- ✓ Surfilez les côtés et les épaules puis assemblez-les.
- ✓ Repassez coutures ouvertes.
- ✓ surfilez le bas et pliez-le au niveau des crans, de 3cm vers l'intérieur, en cassant le pli au fer.

Phase 3. Former les manches

Les étapes clés

- Surfiler le bas des manches
- Former les tubes
- Épingler les manches sur la robe
- Faire les ourlets

A connaître

Vous savez tout :-)

45 min

- ✓ Surfilez les bas de manches et les 2 dessous de bras.
- ✓ Piquez le dessous de bras pour former un tube, puis repassez coutures ouvertes.
- ✓ Cassez au fer 2cm aux bas de manches, et surpiquez à 1,5cm le bas de manche pour maintenir les valeurs de l'ourlet à l'intérieur
- ✓ Assemblez les manches au corps endroit contre endroit en faisant correspondre les crans, piquez à 1cm et surfilez en double.
- ✓ Passez un coup de vapeur sans trop écraser la couture vers le corps.

Phase 4. Le fond de la robe



Les étapes clés

à connaître

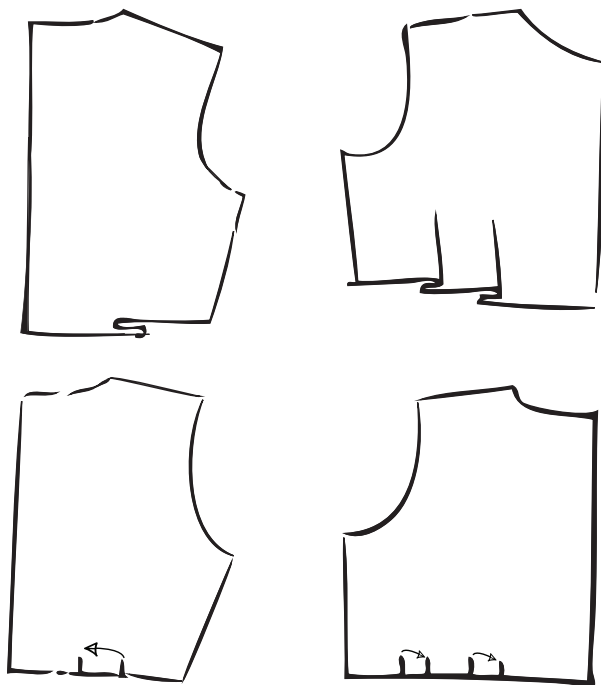
- Faire les plis
- Assembler devant et dos
- Surfiler

- Vous savez tout !

1h

Le fond de la robe consiste à assembler toute la doublure, pour faire tenir ensemble la jupe et le haut.

- ✓ Commencez par marquer et créer les plis sur les doublures Devant et Dos tels qu'indiquées sur le patron pièce 5 et 6, puis faites une piqûre à 5mm pour les fixer.
- ✓ Assemblez ces pièces au niveau des épaules et des côtés
- ✓ Surfilez les coutures au point zigzag
- ✓ Repassez coutures couchées vers le dos
- ✓ Surfilez les emmanchures et repliez à 5mm pour que ce soit plus net.



Phase 5. On passe à la jupe



Les étapes clés

à connaître

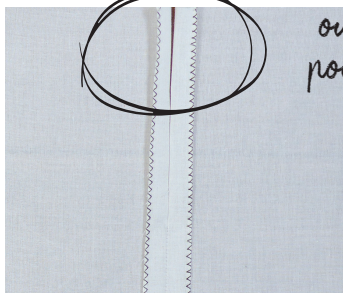
- Surfiler
- Piquer les pinces
- Fermer le milieu Dos
- Repasser

Vous savez tout !

45
min

- ✓ Avant d'assembler la jupe, surfilez en simple les 2 milieux Dos
- ✓ Piquez chaque pli comme indiqué sur le patron, sur 2cm de hauteur
- ✓ Marquez puis créez les pinces (cf phase 2) au niveau des côtés.
- ✓ Assemblez en fermant le milieu dos du bas jusqu'au cran zip indiqué sur le patron.
- ✓ Repassez : les pinces vers le dos et les fonds de plis vers les côtés extérieurs.

surfilage dos



*ouverture
pour le zip*

Phase 5 : On passe à la jupe

- ✓ Assemblez le haut doublure avec le bas tissu, endroit contre endroit en faisant correspondre les crans F.
- ✓ Surfilez en double (en piquant les 2 épaisseurs ensemble).
- ✓ Piquez les pinces au niveau des côtés
- ✓ Repassez coutures couchées vers le haut.

Phase 6. Rassemblement !



Les étapes clés

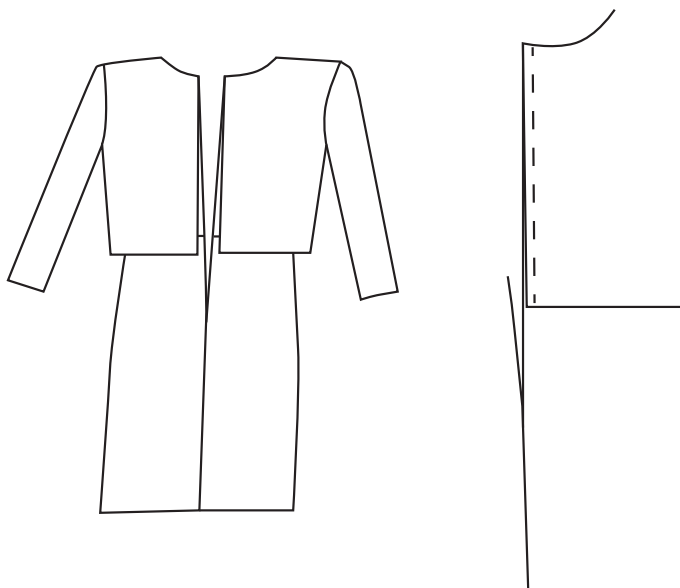
à connaître

- Assembler le buste à l'encolure
- Cranter les arrondis
- Surfiler

Cranter les arrondis

30
min

- ✓ Positionnez **l'endroit du tissu sur l'envers de la doublure** au niveau de l'encolure. Épinglez puis piquez à 1 cm.
- ✓ Crantez les arrondis, retournez, repassez de manière à ce que la doublure ne ressorte pas sur l'endroit.
- ✓ Placez ensuite les milieux Dos de la doublure et du tissu ensemble. Maintenez-les avec des épingles et piquez de chaque côté à 5 mm sur tout le long du dos jusqu'au bas du top.
- ✓ Surfilez les milieux dos ensemble.



Phase 7. On pose le zip

Les étapes clés

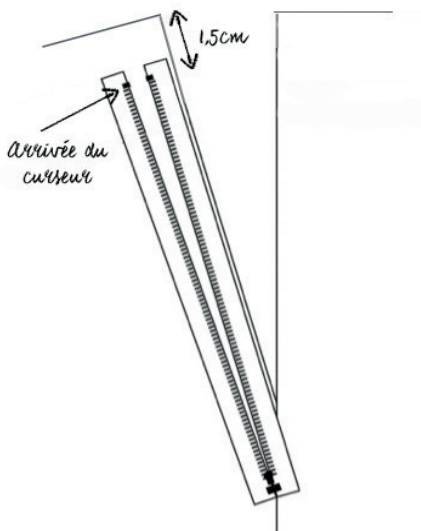
- Positionner le zip
- Piquer le zip

à connaître

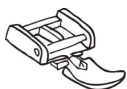
- Montage du zip invisible

45
min

- ✓ Ouvrez le zip (le curseur est donc en bas), et positionnez l'arrivée du curseur à 1,5 cm du haut de la robe, **endroit contre endroit** sur le côté gauche du tissu.
- ✓ Épinglez-le perpendiculairement jusqu'au cran qui indique l'arrivée du zip sur le patron.



ATTENTION



Pensez à changer le pied ! Utilisez un pied presseur à bras unique. Pour la mise en place du pied, référez-vous à la notice de votre machine à coudre.

- ✓ Piquez **avec un pied presseur à bras unique** au plus près de la glissière, sans oublier les points d'arrêt au début et à la fin de la couture ! Arrêtez-vous au cran indiqué sur le patron.
- ✓ Une fois le côté gauche piqué, remontez le zip pour bien le positionner sur le côté droit, épinglez le haut puis ré-ouvrez le zip avant de piquer en suivant les mêmes instructions. **Pensez bien à changer de côté le pied de votre machine !**
- ✓ Retournez votre vêtement et remontez le zip. Vous pouvez maintenant repasser en rabattant légèrement les 2 côtés de la fermeture afin de la rendre complètement invisible !

Phase 8. L'ourlet final



Les étapes clés

à connaître

- Préparer l'ourlet
- Épingler
- Piquer

- Ourlet

30
min

- ✓ Des crans vous indiquent l'endroit où plier le bas de votre robe pour réaliser l'ourlet. Pré-cassez l'ourlet au niveau de ces crans à l'aide de votre fer à repasser.
- ✓ Essayez la robe. Si la longueur vous convient, piquez l'ourlet à 2cm du bord.
- ✓ Si elle est trop longue, coupez le surplus en n'oubliant pas de conserver la valeur de l'ourlet qui est de 3cm.
- ✓ Une fois vos épingles positionnées : *go go go !*
Et allez-y doucement pour que ça reste droit...
- ✓ Une fois l'ourlet réalisé, repassez-le pour un meilleur tombé.

Faites un point à la main pour coudre
la griffe "*Crée par moi*" sur votre jolie robe

... et c'est *fini !!!*



Il ne vous reste plus qu'à prendre
votre création en photo pour la partager avec nous !

#LouisAntoinette
#LAParisienne



LOUIS ANTOINETTE
Paris

La mode fait sa révolution



à bientôt pour de nouvelles aventures !

 www.louisantoinette.com 